

CEZANNE

LE CHANT DE LA TERRE

FONDATION PIERRE GIANADDA

MARTIGNY – SUISSE

DU 16 JUIN AU 19 NOVEMBRE 2017

Tous les jours de 9h à 19h

DOSSIER DE PRESSE AU 2 MAI 2017



Montagnes en Provence / Le Barrage de François Zola, vers 1879

H.T. 53,5 x 72,4 cm

Amgueddfa Cymru / National Museum of Wales, Cardiff

Gwendoline Davies Bequest, 1952 © National Museum of Wales, Cardiff

CONTACT PRESSE

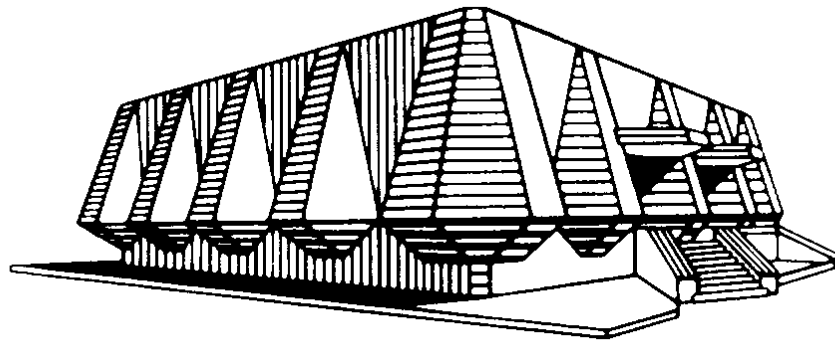
CATHERINE DANTAN – TEL. 06 86 79 78 42 – catherinedantan@yahoo.com

Paul Cézanne s'impose naturellement comme le mentor le plus emblématique de la génération des impressionnistes et figure, à son acmé, au premier rang des maîtres de la modernité.

Léonard Gianadda
Membre de l'Institut
Président de la Fondation Pierre Gianadda

Sommaire

Introduction	p. 4
<ul style="list-style-type: none">▪ Un regard nouveau▪ La couleur de l'intime▪ Un corpus représentatif de l'œuvre de Cézanne de 1860 à 1906▪ Des œuvres rares	
Le propos de l'exposition, par Daniel Marchesseau, commissaire invité	p. 6
Le parcours	p. 7
<ul style="list-style-type: none">▪ Un mouvement stylistique constant▪ De thèmes en motifs▪ Liste des œuvres présentées	
Les éléments biographiques	p. 14
<ul style="list-style-type: none">▪ Le maître d'Aix▪ Chronologie	
La liste des œuvres présentées	p. 20
Le catalogue	p. 26
Les prêteurs institutionnels	p. 27
Les visuels disponibles pour la presse et conditions d'utilisation	p. 28
Les informations pratiques	p. 33



**FONDATION PIERRE GIANADDA
MARTIGNY SUISSE**

CEZANNE

Le Chant de la terre

16 juin – 19 novembre 2017
Tous les jours de 9h à 19h

Depuis deux décennies, la Fondation Pierre Gianadda explore et partage l'univers des peintres impressionnistes : Degas, Manet, Gauguin, Van Gogh, Berthe Morisot puis Monet et Renoir ont habité ses cimaises lors de présentations monographiques de très grande envergure. Dans la poursuite de cet élan, **une centaine d'œuvres – quatre-vingt toiles et une vingtaine d'aquarelles et dessins-** de **Paul Cézanne**, issue des plus prestigieuses collections internationales, souligne aujourd'hui la place et le rôle du maître d'Aix à travers la représentation de la nature, épousant ce *Chant de la terre* dont son Œuvre célèbre la quintessence vers la modernité. Pour ponctuer ce cycle, Paul Cézanne s'imposait tout naturellement.

Un regard nouveau

La lecture sensible et poétique du maître d'Aix que propose Daniel Marchesseau, commissaire de l'exposition et conservateur général honoraire du Patrimoine, révèle, au-delà de l'œil, de la touche et de la maestria du peintre, l'essence de son aspiration. *Le Chant de la terre* se

décline en de nombreux paysages, natures mortes, figures et portraits. Cézanne cristallise son inspiration, capte la vie, la lumière dans un rendu des formes toujours élaboré. Par ses Baigneurs et Baigneuses, il instaure un rapport terrien, voire tellurique, au volume, à la force du jour, à l'énergie du vivant. La puissance du Maître d'Aix est à l'œuvre. Le père de la modernité « descend aux assises du monde ».

Entre Arcadie et doute, entre impressionnisme et abstraction, entre réflexion et méditation, Cézanne à la culture littéraire et artistique considérable, déclame et bâtit, au fil de sa carrière, un long poème pictural. La centaine d'œuvres réunies à la Fondation Pierre Gianadda louent, dans l'hymne qu'elle compose, l'éternelle et poignante beauté de la nature et de la vie.

La couleur de l'intime

L'année suivant la disparition de Cézanne, Gustav Mahler, s'élance, en 1907, dans la composition du *Chant de la terre*, inspiré d'un recueil de poésie chinoise de Li Bai, adapté et traduit en allemand par Hans Bethge et intitulé *La flûte chinoise*. En choisissant cet opus pour titre de l'exposition, Daniel Marchesseau unit peinture et musique, et propose une approche de l'œuvre du maître d'Aix empreinte d'une profondeur romantique, subtile et novatrice, conjuguant sa traduction de la lumière à une inlassable exploration de l'espace et de la forme,

Un corpus représentatif de l'œuvre de Cézanne, de 1860 à 1906

Réunies par décennie et par thème (paysages, natures mortes et figures), les œuvres choisies reflètent les innovations de ce grand solitaire. Cette progression permet de cerner, au plus près, la touche intemporelle du père reconnu de la modernité.

Des œuvres rares

Quelque cinquante paysages, une dizaine de natures mortes, une quinzaine de portraits et figures complétés par une dizaine de compositions emblématiques de Baigneurs et Baigneuses forment ce corpus. **Une dizaine de toiles, dûment répertoriées, n'ont jamais été présentées** à ce jour au public tandis que d'autres ne l'ont pas été depuis le début du siècle dernier.

Ainsi, en est-il, par exemple, du **Jeu de cache-cache, d'après Lancret** (1862-1864), du **Village des pêcheurs à l'Estaque** (1867-1869) ou encore des **Rochers**, (1867-1870). Jalonnant toute sa production des années 1860 aux premières heures du XX^e siècle, des **Deux enfants d'après Prud'hon** (vers 1860) au **Ciel entre les arbres** (1862-1864), de **La Neige fondue à l'Estaque** (1870) à **La Côte de Jalais à Pontoise** (1879-1881), ces œuvres prouvent, si l'en était besoin, l'accomplissement et la diversité suprême de Cézanne dans son Œuvre.

Le propos de l'exposition

Paul Cézanne (1839-1906), ce peintre aussi exigeant qu'engagé, aussi novateur que légendaire, s'est pendant plus de quarante ans toujours attaché, malgré ses doutes et ses questionnements, à une thématique intériorisée dont les variations et les déclinaisons ont considérablement marqué l'art moderne. En marge de celle de ses contemporains impressionnistes, son approche si personnelle du motif - archétypes picturaux dont il est habitué au quotidien - répond à une exigence extrême dans la perception du plein air, *sur nature* selon son mot, ou tout intériorisée dans le huis clos de son atelier.

La puissance de ce corpus pictural et graphique autant qu'intellectuel et poétique s'exprime en particulier dans les domaines complémentaires du paysage et de la nature morte. Ce qui explique le sous-titre poétique *Le Chant de la terre*.

Après son apprentissage du sujet au Jas de Bouffan et sa formation régulière au Louvre, Cézanne s'attache à traduire alternativement la luminosité solaire de son pays natal d'Aix et l'harmonie ombrée d'Ile-de-France qui précède son retour aux sources : les environs de Marseille et la mystérieuse Montagne Sainte-Victoire. Cézanne interprète de même dans leur impavide fixité maintes natures-mortes familières, pommes bien sûr et fruits, soigneusement composées à l'atelier sur une table de cuisine.

L'exposition permettra également d'évoquer l'expression ténébreuse de certains autoportraits face au miroir, à l'égal d'autres effigies plus sibyllines de figures amies, Emile Zola, Victor Chocquet et sa pudique Hortense - Madame Cézanne - avant le jardinier Vallier. Cette présentation d'une centaine d'œuvres serait incomplète sans une dizaine de compositions emblématiques de *Baigneurs* et de *Baigneuses*.

Une sélection choisie dans les collections publiques et privées du monde entier, permet de découvrir plusieurs toiles qui n'ont jamais été exposées au public et d'en revoir certaines qui ne l'ont pas été depuis le début du siècle dernier.

La Fondation Pierre Gianadda souhaite ainsi donner à revoir le génie intemporel pluriel du père incontesté de la modernité - le précurseur d'un autre **Chant de la terre** qui anticipe sur le chef-d'œuvre lyrique pour voix et orchestre écrit par Malher en 1907, peu après la mort du peintre - une parabole du maître devant les forces conjuguées de la nature.

Daniel Marchesseau
Conservateur général honoraire du Patrimoine
Commissaire invité

Le parcours

Chaque décennie traversée matérialise pour Cézanne une nouvelle étape dans son évolution stylistique. Pourtant, de thèmes en motifs, le maître d'Aix, explorant tous les possibles, de l'impressionnisme au cubisme des formes, garde obsessionnellement son cap, radical, novateur pour parvenir à peindre l'essence de la forme, de la couleur et du temps.

Un mouvement stylistique constant

1860 - 1870 : les premières années

L'art de Paul Cézanne se forgera avec patience, à force de travail et de volonté. Ses premiers tableaux, souvent qualifiés de « romantiques », révèlent un jeune peintre qui cherche sa voie, après ses études académiques à Aix-en-Provence. Profondément attaché à sa terre natale, il l'arpente, en solitaire ombrageux, cultivant une image qui le fera entrer dans la légende. Armé d'un matériel sommaire, il explore la campagne aixoise le long de la vallée de l'Arc, parcourt le plateau de Cengle, se rend l'Estaque où sa mère loue une maison sur les hauteurs du petit village.

Bientôt marqué par la découverte des œuvres d'Eugène Delacroix et de Gustave Courbet, lors de ses différents séjours à Paris en 1861 et 1863, Cézanne adopte une facture épaisse dont la palette contrastée met en relief ses motifs déployés dans ses natures-mortes ou ses paysages.



Objets en cuivre et vase de fleurs, années 1860
H.T. 39 x 46.5 cm - Fondation Pierre Gianadda, Martigny

Parmi les œuvres issues de cette première période, la nature-morte inédite, **Objets en cuivre et vase de fleurs**, (Fondation Pierre Gianadda, Martigny) capte dans la pénombre une lumière diffuse, servant un quotidien banal que viennent éclairer une fontaine de cuivre et un bouquet de fleurs. Cette œuvre, qui s'inscrit dans une tradition de la peinture aux accents ténébristes, met en jeu formes et matières, composition et lumière, un champ d'exploration que Cézanne ne quittera plus.

Après ses années de formation, Cézanne offre avec **Le Village de pêcheurs à l'Estaque**, une perspective, un éclat et un traitement de l'espace radicalement différents.



Le Village des pêcheurs à l'Estaque, 1867-1869 (1870)
H.T. 42 x 55 cm - Philadelphia Museum of Art, (promised gift).

1872-1876 : apprivoiser l'impressionnisme

En 1872, le jeune Cézanne rejoint son maître Pissarro, à Pontoise et s'établit à Auvers-sur-Oise. Chaque jour, aux côtés de son mentor, il fait l'apprentissage de la peinture en plein air, « sur le motif ». Sa palette s'éclaircit encore, sa touche, plus libre, se précise. Cézanne colore les ombres et fait vibrer la lumière grâce à une nouvelle juxtaposition des couleurs.

Pendant ces années de pratique active sur le motif, le peintre s'approprie la nature dont il traduit les divers moments de transformation.



Les Pêcheurs – Journée de juillet, vers 1875
 H.T. 54,5 x 81,5 cm
 The Metropolitan Museum of Art, New York



La côte de Jalais à Pontoise, 1879-1881
 H.T. 60 x 73 cm
 Fondation Louis Vuitton, Paris

Dans cette veine marquée par l'impressionnisme (Cézanne participera à la première exposition du groupe en 1874 et à la troisième en 1877), ses thèmes évoluent dans leur facture.

Parmi les variations qu'il entame, **La Tentation de Saint-Antoine** (1875-1877), campée dans la Provence rocailleuse, s'éloigne des compositions historiques formelles pour installer quelques corps dénudés. Plus naturaliste, **Les Baigneurs au repos** (1875-1876), surpris dans leur récréation en plein air, évoquent les nouveaux loisirs hygiéniste de la jeunesse.



La Tentation de Saint-Antoine, vers 1870
 H.T. 57 x 76 cm
 Fondation Collection E.G. Bührle, Zurich



Les Baigneurs au repos, vers 1875-1876
 H.T. 38 x 45.8 cm
 Musée d'art et d'histoire de Genève

Les années 1880 à 1895 : la maturité affirmée

Après une période impressionniste très personnelle, Cézanne explore de nouveaux traitements possibles de la lumière par une touche qui modèle les formes. Le pinceau se fait plus incisif, par des hachures qui donnent un rythme graphique à ses paysages et à ses natures mortes. Son modelé rigoureux fait accroître certaines lignes de construction dont Braque et Picasso reprendront le principe.

Parmi les œuvres issues de cette période datent de nombreux paysages solaires de Provence. **L'Allée du Jas de Bouffan** (1890), **La Maison de Bellevue** vers 1890, **La Bouteille de liqueur** (vers 1890) témoignent de ce Cézanne novateur où il défie la perspective classique, schématise ses sujets, dans un synthétisme très moderniste.



Bouteille de liqueur, vers 1890
H. T. 54.2 x 65.5 cm - Pola Museum of Art, Japon

De thèmes en motifs

Chaque période de production, constituant une section de l'exposition, met en regard les sujets et thèmes récurrents dont Cézanne ne s'est jamais départis.

Les natures mortes

Pour Cézanne, la nature morte reste un motif privilégié, qui à l'égal d'une figure ou d'un paysage satisfait ses recherches permanentes sur l'espace, la géométrie des volumes, le rapport entre couleur et valeur : *Quand la couleur est à sa puissance, la forme est à sa plénitude.*

De motifs simples tirés du quotidien - un linge blanc ou une étoffe multicolore, une sélection de fruits ou de fleurs - Cézanne compose ses natures mortes dont la puissance de la lumière souligne, entre 1880 et 1890, le dépassement de l'impressionnisme et sa liberté conquise dans sa touche et sa perception.



Le Vase de fleurs et pommes, 1889-1890
H.T. 56 x 46.5 cm
Collection particulière



Nature morte aux oignons, 1896-1898
H.T. 66 x 82 cm
Musée d'Orsay, Paris, legs A. Pellerin, 1929

Les portraits

Paul Cézanne a brossé près de deux cents portraits. Aux longues heures de poses imposées à ses modèles à ses débuts ont succédé des figures peintes de mémoire. L'exposition regroupe quelques portraits emblématiques : autoportraits, effigies de son épouse Hortense et figures amies dont celle de son ami d'enfance Emile Zola et de son jardinier Vallier.



Portrait d'Emile Zola, vers 1862-1864
H.T. 26 x 21 cm
Musée Granet - Aix-en-Provence



Madame Cézanne à l'éventail, vers 1878-1888
H.T. 92 x 73 cm
Fondation Collection E.G. Bührle, Zurich



Le Jardinier Vallier vu de face, 1904-1905
H.T. 100 x 81 cm
Collection particulière

Une Sainte-Victoire sacralisée

Grand marcheur devant l'éternel, le maître connaît parfaitement les reliefs, les accidents et la géologie de sa terre natale où la montagne Sainte-Victoire domine les panoramas. *Je vais au paysage tous les jours, les motifs sont beaux et je passe ainsi mes jours plus agréablement qu'autre part...* écrit-il.



La Montagne Sainte-Victoire vue des Lauves, 1902-1906
H.T. 65 x 81 cm - collection particulière

Son assiduité sur le motif révèle et souligne ses questionnements et ses choix. *Longtemps je suis resté sans pouvoir, sans savoir peindre la Sainte-Victoire, parce que j'imaginai l'ombre concave, comme les autres qui ne regardent pas, tandis que, tenez, regardez, elle est convexe, elle fuit de son centre. Au lieu de se tasser, elle s'évapore, se fluidise. Elle participe toute bleutée à la respiration ambiante de l'air.*

Vingt ans séparent **La Montagne Sainte-Victoire vue du Pont de Bayeux à Meyreuil**, 1887 (National Gallery of Art, Washington) de **La Montagne Sainte-Victoire, vue des Lauves** que l'artiste a peinte en 1906 quelques mois avant sa mort.

Le Cabanon de Jourdan exécuté en août 1906 est son dernier paysage connu.



La Montagne Sainte-Victoire vue du Pont de Bayeux à Meyreuil, vers 1887
H.T. 67.5 x 91.5 cm - National Gallery of Art, Washington

Éléments biographiques

Le Maître d'Aix



Né le 19 janvier 1839 à Aix-en-Provence, Paul Cézanne fréquente le collège Bourbon (Aix-en-Provence). Au lycée, il a pour camarade Emile Zola. On rapporte qu'en remerciement de l'avoir défendu lors d'une bagarre Emile Zola aurait apporté un panier de pommes à son protecteur. Comme le dira plus tard Cézanne : *Les pommes, elles viennent de loin !*

Pendant ses études secondaires, Cézanne suit des cours de dessin à l'Ecole gratuite d'Aix-en-Provence où il s'exerce à l'étude du modèle vivant et à des répliques de moulages d'antiques. Destiné à reprendre la direction de la banque familiale, Cézanne s'inscrit sans conviction à la faculté de droit d'Aix-en-Provence. Zola qui s'est installé à Paris l'encourage à venir le rejoindre pour entreprendre des études de peinture. En 1861, Cézanne réussit à vaincre la résistance paternelle. De 1862 à 1870, il alterne ses séjours entre Aix et Paris. Dès 1862 à Paris, il travaille à l'académie Suisse, fondée par le peintre d'origine genevoise Charles Suisse sur l'Ile de la Cité et y rencontre Pissarro et Manet. Il se rend régulièrement au musée du Luxembourg où il découvre les œuvres d'Ingres, de Delacroix et de Courbet.

En 1863, Cézanne s'inscrit comme copiste au Louvre. Il réalise en 1864 *la Barque de Dante-Delacroix* et *Les Bergers d'Arcadie-Poussin*. Il échoue au concours d'entrée à l'Ecole des Beaux-Arts et subit des refus répétés au Salon. Quand il séjourne à Aix, il réside au Jas de Bouffan, vaste demeure du XVII^e siècle acquise par son père en 1859. Il y trouve une source inépuisable d'inspiration et y peindra sans relâche, par intermittence pendant quarante ans, sur le motif, jusqu'à ce que la propriété soit vendue. L'artiste a réalisé dans le salon une allégorie des quatre saisons et quelques autres sujets, dont un portrait de son père.

En 1869, Cézanne rencontre Hortense Fiquet, elle lui donnera un fils : Paul en 1872. Il l'épousera en 1886 à Aix-en-Provence.

Le 19 juillet 1870, la France déclare la guerre à la Prusse, Cézanne quitte Paris et s'installe à l'Estaque avec Hortense à l'insu de son père. Après les événements de la « semaine sanglante » à Paris où la Commune est écrasée, Cézanne quitte le Midi pour la capitale. Avec Hortense et son nouveau-né, il rejoint en 1872 Pissarro à Pontoise puis s'établit à Auvers-sur-Oise pour toute l'année 1873. Chaque jour, il se rend à pied à Pontoise pour travailler aux côtés de son mentor Pissarro avec lequel il fait l'apprentissage de la peinture en plein air. Au début de l'année 1874, Cézanne quitte Auvers-sur-Oise pour Paris où il s'installe rue de Vaugirard. Il présente trois tableaux à la première exposition Impressionniste. Les années suivantes, Cézanne se partage entre Paris et Aix-en-Provence. Renoir attire l'attention du collectionneur Victor Chocquet sur la peinture de Cézanne.

Lorsque Cézanne n'est pas à Aix-en-Provence, il vit et travaille à l'Estaque, petit village de pêcheurs sur les bords de la Méditerranée ou à Gardanne où il s'installe avec compagne et enfant entre 1885 et 1886. En 1895, Ambroise Vollard organise à Paris la première exposition de Cézanne et met tout en œuvre pour que le peintre d'Aix soit reconnu.

Dorénavant, à part quelques séjours à Paris, Cézanne peint chaque jour dans sa terre natale, se fait conduire en fiacre dans la nature et aménage en 1902 un atelier sur le chemin des Lauves avec une vue imprenable sur sa chère Sainte-Victoire.

En 1904, le Salon d'automne lui consacre une salle entière et c'est à cette occasion que Cézanne va s'imposer aux nouvelles générations.

Le 15 octobre 1906, victime de son impérative nécessité de peindre sur le motif, Cézanne se rend sur le chemin des Lauves, il est surpris par l'orage. Il perd connaissance et s'éteint une semaine plus tard, le 23 octobre 1906, dans son appartement d'Aix-en-Provence.

Chronologie

19 janvier 1839

Naissance de Paul Cézanne à Aix-en-Provence, fils de Louis-Auguste Cézanne, chapelier, et de Anne-Elisabeth Aubert. Son père fondera la banque *Cézanne & Cabassol* en 1848. La famille vit à Aix-en-Provence.

1850

Paul Cézanne entre au collège Bourbon (Aix-en-Provence). Bon élève, il a pour camarade, dès l'adolescence, le jeune Émile Zola.

1857

Il s'inscrit à l'École gratuite de dessin d'Aix-en-Provence. Il suit l'enseignement de Joseph Gibert, qui en est à la fois directeur et le conservateur du musée qui en dépend. Il prend des cours de modèle vivant et de dessin classique. Joseph Gibert restera son professeur jusqu'en 1861.

1858

Contraint par son père, Cézanne s'inscrit à la Faculté de droit d'Aix-en-Provence. Fêru de dessin, il demande à son ami Émile Zola de se renseigner sur le concours d'entrée à l'École des Beaux-Arts de Paris.

1860

Cézanne abandonne ses études de droit et multiplie les séjours à Paris.

De 1861 à 1864

S'installe à Paris, suit les cours de l'académie Suisse où il rencontre Pissarro, Renoir et Monet tout en copiant les maîtres au Louvre. Au musée du Luxembourg, il découvre, en particulier, les œuvres d'Ingres, de Delacroix et de Courbet.

Cézanne échoue au concours d'entrée de l'École des Beaux-Arts et rentre à Aix-en-Provence. En 1862, il revient à Paris. Soutenu dans sa vocation par Zola, il s'inscrit comme copiste au Louvre en 1863. (*La Barque de Dante-Delacroix ; Les Bergers d'Arcadie-Poussin*).

Peint [le portrait d'Emile Zola](#) conservé au Musée Granet, Aix-en-Provence

Il tisse des liens d'amitié avec Pissarro, Renoir, Monet, Sisley, ses futurs camarades impressionnistes.

1865

Le peintre Marius Roux publie un article qui évoque les amis aixois de Zola, en particulier Cézanne : *Monsieur Cézanne est un des bons élèves que notre école d'Aix a fourni à Paris... Grand admirateur des Ribera et des Zurbaran, notre peintre ne procède que de lui-même.*

1866

Refusé au Salon, il rencontre Manet. Mélomane et moderniste, il commence un travail sur *l'Ouverture de Tannhäuser d'après Wagner*.

1867

Zola prend la défense de Cézanne refusé au Salon. Rentré à Aix-en-Provence, celui-ci travaille dans la campagne provençale.

1869

Cézanne rencontre Hortense Fiquet qui deviendra sa compagne et lui donnera un fils, Paul. Il l'épousera en 1886.

Peint [Le Village des pêcheurs de l'Estaque](#) (1867-1869), Philadelphia Museum of Art.

1870

A la déclaration de la guerre Franco-Prussienne, Cézanne s'installe avec sa compagne à l'Estaque, puis seul dans la bastide familiale du Jas de Bouffan.

[La Tentation de Saint-Antoine](#) Fondation Collection E.G. Bührle, Zurich

1873

Il s'installe avec sa famille à Auvers-sur-Oise. Il y peint sur le motif avec son aîné Pissarro et son camarade Guillaumin.

[Chaumières à Auvers-sur-Oise en hiver](#) (vers 1873) Fuji Art Museum, Japon

1874

Les impressionnistes organisent leur première exposition dans l'atelier du photographe Nadar. Le public réserve un accueil mitigé aux toiles de Cézanne, qui en présente trois (*Une moderne Olympia*, *La Maison du pendu* et un Paysage).

[Paysage des bords de l'Oise, le Valhermeil](#) (1873-1874) Palais Princier, Monaco

1875

Le père Tanguy vend trois tableaux de Cézanne à Victor Chocquet, un collectionneur ami de Renoir.

[Les Pêcheurs – journée de juillet](#) (vers 1875) Metropolitan Museum of Art, New York

1876

Cézanne travaille à l'Estaque. S'il n'a présenté aucun tableau à la seconde exposition impressionniste, il en montre seize à la troisième en 1877. À Paris, il peint un des premiers portraits de sa compagne, *Madame Cézanne*. Il rencontre les poètes Mallarmé et Verlaine...

[Madame Cézanne à l'éventail](#) (vers 1878-1888) Fondation Collection E.G. Bührle, Zurich

[Verre et pommes](#) (1879-1880) collection particulière

1881

Paul Cézanne s'installe avec sa famille à Pontoise.

[La plaine de Saint-Ouen-l'Aumône vue prise des carrières du chou](#) (vers 1880) collection particulière.

[La côte de Jalais à Pontoise](#) (1879-1881) Fondation Louis Vuitton, Paris

1882

Cézanne expose pour la première et dernière fois au Salon.

1886

Cézanne commence son important cycle de peintures sur la « Montagne Saint-Victoire ».

Il épouse sa compagne Hortense Fiquet le 28 avril à Aix-en-Provence.

Publication du roman d'Emile Zola *L'Œuvre* dans lequel Cézanne se reconnaît dans le personnage de Claude Lantier, artiste raté : il rompt avec Zola.

23 octobre 1886

Décès de son père. Paul Cézanne partage avec ses sœurs un héritage qui lui permet de vivre simplement sans besoin de vendre.

1887

Il expose à Bruxelles avec le groupe des XX

[La montagne Sainte-Victoire vue du pont de Bayeux à Meyreuil](#) (vers 1887) National Gallery of Art, Washington

1889

Cézanne est admis à l'exposition du Centenaire de la Révolution française à l'Exposition Universelle.

[Le vase de fleurs et pommes](#) (1889) collection particulière

Novembre 1890

Souffrant de diabète, Cézanne quitte le Jas de Bouffan pour un appartement rue Boulegon à Aix-en-Provence.

[Bouteille de liqueur](#) (vers 1890) Pola Museum of Art, Japon

1892

Séjourne à Fontainebleau.

1894

Passé quelques jours chez Claude Monet à Giverny où il rencontre Clemenceau et Rodin.

1895

Le jeune marchand Ambroise Vollard lui consacre dans sa galerie parisienne une première exposition personnelle et devient son marchand.

[Nature morte aux oignons](#) (1896-1898), Musée d'Orsay, Paris

1897

À la mort de sa mère, il vend la bastide du Jas de Bouffan.

1899

Ambroise Vollard achète tout l'atelier de Cézanne. Trois de ses toiles sont montrées au Salon des Indépendants.

1900

Maurice Denis peint *Hommage à Cézanne* (Musée d'Orsay).

1901

Cézanne achète un terrain chemin des Lauves, sur les collines aux alentours d'Aix-en-Provence, et se fait construire l'*Atelier des Lauves*. Il y travaillera tous les matins jusqu'à sa mort.

29 septembre 1902

Mort d'Émile Zola.

[La montagne Sainte-Victoire vue des Lauves](#) (1902-1906) collection particulière

1904

Au Salon d'Automne, une salle entière lui est consacrée avec trente-quatre tableaux. Son œuvre est enfin reconnue publiquement.

[La route tournante en haut du chemin des Lauves](#) (1904-1906) Fondation Beyeler, Riehen /Bâle

[Le Jardinier Vallier vu de face ; le marin](#) (1904-1905) collection particulière

1906

Peint ses dernières toiles :

[Le Jardin des Lauves](#), The Phillips Collection, Washington

[Le Cabanon de Jourdan](#), Galleria Nazionale d'Arte Moderna, Rome

Le 15 octobre 1906

Victime de son impérative nécessité de peindre sur le motif, Cézanne se rend sur le Chemin des Lauves. Surpris par l'orage, il perd connaissance et s'éteint une semaine plus tard d'une congestion pulmonaire.

23 octobre 1906

Décès de Paul Cézanne dans son appartement d'Aix-en-Provence.

1907

Après la mort du peintre, le Salon d'Automne lui consacre une importante rétrospective avec cinquante-six peintures

1920

Cézanne représente la France à la Biennale de Venise.

Liste des œuvres présentées

Répertoriées dans le catalogue raisonné on line Feilchenfeldt, Warman, Nash

Paysages

Arbres et "chute d'eau" 1862

Huile sur panneau transféré sur toile, 343 x 78 cm, FWN 6 - Collection Pierre Larock, Honfleur

Le Bac à Bonnières, 1867-1870

Huile sur toile, 38.5 x 60 cm, FWN 42 - Musée Faure, Aix-les-Bains

Le Village des pêcheurs à l'Estaque, 1867-1869 (1870)

Huile sur toile, 42 x 55 cm, FWN 49 - Philadelphia Museum of Art

Usines près du plateau du Cengle, 1867-1869

Huile sur toile 41 x 55 cm, FWN 51 - Fondation Collection E.G. Bührle, Zurich

La Neige fondue à l'Estaque, vers 1870

Huile sur toile, 72.5 x 92 cm, FWN 53 - Collection particulière

Chaumières à Auvers-sur-Oise en hiver, vers 1873

Huile sur toile, 61 x 50 cm, FWN 67 - Fuji Art Museum, Tokyo

Route de village, Auvers, 1872-1873

Huile sur toile, 46 x 55 cm, FWN 69 - Musée d'Orsay, Paris

La Maison du docteur Gachet à Auvers-sur-Oise, 1872-1873

Huile sur toile, 56 x 47 cm, FWN 75 - Collection particulière

Paysage des bords de l'Oise, le Valhermeil (Maison au bord de l'Oise), 1873-1874,

Huile sur toile, 74 x 93 cm, FWN 84 - Palais Princier, Monaco

Le Bassin du Jas de Bouffan, vers 1878

Huile sur toile, 73.7 x 59.7 cm, FWN 116 - Albright-Knox Art Gallery Buffalo, New York

Montagnes en Provence (Le Barrage de François Zola), vers 1879,

Huile sur toile, 53.5 x 72.4 cm, FWN 124 - Amgueddfa Cymru / National Museum of Wales, Cardiff

Paysage de Provence, vers 1879

Huile sur toile, 67 x 76 cm, FWN 125 TA - Wallraf-Richartz-Museum & Fondation Corboud, Cologne

Chemin à l'entrée de la forêt, vers 1879

Huile sur toile, 55.6 x 46.2 cm, FWN 131 - Collection particulière

Paysage en Provence, vers 1879

Huile sur toile, 54 x 73 cm, FWN 135 - Fondation Collection E.G. Bührle, Zurich

La côte de Jalais à Pontoise, 1879-1881

Huile sur toile, 60 x 73 cm, FWN 146 - Fondation Louis Vuitton, Paris

La Plaine de Saint-Ouen-l'Aumône vue prise des carrières du Chou, vers 1880

Huile sur toile, 72 x 91 cm, FWN 147 - Collection particulière

Maisons sur le bord d'une route II, vers 1881

Huile sur toile, 53.3 x 44.5 cm, FWN 161 – Moshe & Sarah Mayer Collection en dépôt au Musée de Tel-Aviv

Le hameau du Valhermeil, Auvers-sur-Oise, 1881

Huile sur toile, 53 x 85.5 cm, FWN 164 - Collection particulière

L'Arbre au tournant, 1881-1882

Huile sur toile, 60 x 73 cm, FWN 177 - The Israel Museum, Jerusalem

Le verger (Hattenville), 1885-1886

Huile sur toile, 61 x 50 cm, FWN 180 - Thyssen-Bornemisza Collections

Aqueduc du canal du Verdon au nord d'Aix-en-Provence, 1882-1883

Huile sur toile, 57 x 72 cm, FWN 186 - Collection particulière

Les Marronniers du Jas de Bouffan, 1885

Huile sur toile, 65 x 81 cm, FWN 201 - Fondation Volkart, Suisse

La montagne Sainte-Victoire vue du Pont de Bayeux à Meyreuil, vers 1887

Huile sur toile, 67.5 x 91.5 cm, FWN 228 - National Gallery of Art, Washington

L'Arbre tordu, 1888-1890

Huile sur toile, 46 x 55 cm, FWN 247- Hiroshima Museum of Art

L'Allée du Jas de Bouffan, vers 1890

Huile sur toile, 73 x 92 cm, FWN 262 - Musée d'art et d'histoire de Genève

La Maison de Bellevue, entre 1890 et 1894

Huile sur toile, 60,5 x 80 cm, FWN 269 - Musée d'art et d'histoire de Genève

La Route en Provence, 1890-1892

Huile sur toile, 65 x 81 cm, FWN 277 - National Gallery, Londres

Le Pont de l'île Machefer à Saint-Maur-des-Fossés, 1895-1898

Huile sur toile, 64 x 79 cm, FWN 282 - Musée Pouchkine, Moscou

Eaux et feuillages, 1892-1893

Huile sur toile, 75 x 62 cm, FWN 287 - Collection particulière

Les Bords de la Marne, vers 1894

Huile sur toile, 71 x 90 cm, FWN 288 - Musée Pouchkine, Moscou

Paysage d'hiver, vers 1894

Huile sur toile, 61 x 73 cm, FWN 298 - Art Cuéllar-Nathan, Zurich

Arbres, 1900-1904

Huile sur toile, 44 x 37 cm, FWN 331 - Collection particulière

La Montagne Sainte-Victoire vue des Lauves, 1902-1906

Huile sur toile, 65 x 8 cm, FWN 354 - Collection particulière

Château noir, 1905

Huile sur toile, 73 x 92 cm, FWN 361 - Musée national Picasso, Paris.

Maison parmi les arbres, 1904-1906

Huile sur toile, 46 x 55 cm, FWN 372 - Collection particulière

Le Mont de Cengle, vers 1904-1906

Huile sur toile, 73 x 92 cm, FWN 377 - Fondation Collection E.G. Bührle, Zurich

La route tournante en haut du chemin des Lauves, 1904-1906

Huile sur toile, 65 x 81 cm, FWN 378- Fondation Beyeler, Riehen/Basel

Le jardin des Lauves, vers 1906

Huile sur toile, 65.6 x 81.3 cm, FWN 379 - The Phillips Collection, Washington

Le Cabanon de Jourdan, 1906

Huile sur toile, 65 x 81 cm, FWN 380 - Galleria Nazionale d'Arte Moderna, Rome

Rochers, 1867-1870

Huile sur toile, 54.4 x 65.3 cm, FWN 381 - François-Marc Durand

Portraits

Portrait d'Emile Zola, vers 1862-1864

Huile sur toile, 26 x 21 cm, FWN 394 - Musée Granet, Aix-en-Provence

Garçon accoudé, 1868-1870

Huile sur toile, 59.5 x 51 cm, FWN 420 - Collection particulière

Madame Cézanne à l'éventail, 1878-1888

Huile sur toile, 92 x 73 cm, FWN 447 - Fondation Collection E.G. Bührle, Zurich

Autoportrait au chapeau, 1879

Huile sur toile, 60 x 50 cm, FWN 451 - Kunstmuseum Berne

Portrait de Victor Chocquet, vers 1880

Huile sur toile, 20 x 15.5 cm, FWN 453 - Abbaye de Flaran - Collection Simonow

Portrait de Victor Chocquet, 1885-1889

Huile sur toile, 45 x 36.7 cm, FWN 454 - Collection particulière

Le Paysan, 1890-1892

Huile sur toile, 55 x 46 cm, FWN 501 - Collection particulière

Le Jardinier Vallier vu de face ; Le Marin, 1904-1905

Huile sur toile, 100 x 81 cm, FWN 545 - Collection particulière

Le Jardinier Vallier, vers 1904-1906

Huile sur toile, 65 x 54 cm, FWN 548 - Fondation Collection E.G. Bührle, Zurich

Scènes de genre

Les deux enfants, d'après Prud'hon, vers 1860

Huile sur toile, 55 x 46 cm, FWN 573-TA - Galerie Dreyfus, Bâle

Le Jeu de cache-cache, d'après Lancret, 1862-64

Huile sur toile, 165 x 218 cm, FWN 574 - Nakata Museum, Hiroshima

Le Pêcheur au rocher, 1862-1864 Panneau du Jas de Bouffan transféré, 36 x 87 cm, FWN 581 -
Collection particulière

Femmes et fillette dans un intérieur, vers 1870

Huile sur toile, 91 x 71 cm, FWN 606 - Musée Pouchkine, Moscou

La Conversation, 1870-1871

Huile sur toile, 92 x 73 cm, FWN 607 - Collection particulière prêtée par l'intermédiaire de la
Galerie Bernheim-Jeune

La Tentation de Saint-Antoine, vers 1870

Huile sur toile, 57 x 76 cm, FWN 611 - Fondation Collection E.G. Bührle, Zurich

Tentation de Saint Antoine, 1874

Huile sur toile, 24.1 x 33.4 cm, FWN 630 - Nichido Museum of Art, Kasama

Les Pêcheurs – Journée de juillet, vers 1875,

Huile sur toile, 54,5 x 81,5 cm, FWN 634 - The Metropolitan Museum of Art, New York

La Partie de campagne, 1876/1877

Huile sur toile, 17 x 26 cm, FWN 639 TA - Collection particulière

La Barque et les Baigneurs, vers 1890

Huile sur toile, 30 x 124 cm, FWN 676 - Musée de l'Orangerie, Paris, collection Walter & Guillaume

Natures mortes

Objets en cuivre et vase de fleurs, 1860

Huile sur toile, 39 x 46.5 cm, FWN 700 – Collection Fondation Pierre Gianadda, Martigny

Dahlias dans un grand vase de Delft, 1873

Huile sur toile 73 x 54 cm, FWN 721 - Musée d'Orsay, Paris

Pot de fleurs sur une table, 1878-1880

Huile sur toile, 60 x 73 cm, FWN 743 - Collection particulière

Pommes et linge, 1879-1880

Huile sur toile, 25 x 44 cm, FWN 763 - Mitsubishi Ichikogan Museum, Tokyo

Verre et pommes, 1879-1880

Huile sur toile, 31.5 x 40 cm, FWN 779 - Collection particulière

Pomme, orange et citron, 1885

Huile sur toile, 23 x 33.7 cm, FWN 800 - Kunstmuseum Berne

Le Vase de fleurs et pommes, 1889-1890

Huile sur toile, 56 x 46.5 cm, FWN 828- Collection particulière

Bouteille de liqueur, vers 1890

Huile sur toile, 54.2 x 65.7 cm, FWN 831 - Pola Museum of Art, Japon

Le vase paillé, sucrier et pommes, 1890-1893

Huile sur toile, 35 x 45 cm, FWN 837 - Musée de l'Orangerie, Paris, collection Walter & Guillaume

Nature morte à la cruche, 1893

Huile sur toile, 53 x 71 cm, FWN 846 - Tate, Londres

Nature morte aux oignons, 1896-1898

Huile sur toile, 66 x 82 cm, FWN 866 - Musée d'Orsay, Paris

Baigneurs et Baigneuses

Les Baigneuses devant la montagne Sainte-Victoire, vers 1870

Huile sur toile, 33 x 40 cm, FWN 903 - Collection particulière

Les Baigneurs au repos, vers 1875-1876

Huile sur toile, 38 x 45.8 cm, FWN 924 - Musées d'art et d'histoire de Genève

Cinq Baigneuses, 1877-1878

Huile sur toile, 45.5 x 55 cm, FWN 940 - Musée national Picasso, Paris.

Baigneurs, vers 1890

Huile sur toile, 43 x 53 cm, FWN 948 - Collection particulière

Baigneurs, vers 1892

Huile sur toile, 22 x 33 cm, FWN 952 - Musée des Beaux-Arts de Lyon

Les Baigneuses (Ondines), 1883-1885

Huile sur toile, 36 x 44.5 cm, FWN 957 - Collection particulière

Baigneurs, 1899-1900

Huile sur toile, 22 x 33 cm, FWN 963 - Musée d'Orsay, Paris

Esquisse de baigneuses, vers 1900

Huile sur toile, 65 x 81 cm, FWN 970 - Fondazione Magnani Rocca, Mamiano Di Traversetolo, Parme

Aquarelles et dessins

Marine, vers 1861-64

Crayon, aquarelle et gouache sur papier, 17 x 22.5 cm - Musée d'art et d'histoire de Genève

Académie d'homme, 1862

Crayon sur papier, 61 x 47 cm - Musée d'Art classique de Mougins

Tête d'un jeune modèle et jambe, vers 1865-1869,

Dessin au fusain, 30 x 48 cm - Collection particulière

Tête d'homme, vers 1868

Fusain sur papier, 30 x 23.5 - Collection Véronique et Louis-Antoine Prat, Paris

Etude de Baigneuses, vers 1875-1877,

Crayon sur papier, 14 x 15 cm - Collection particulière

Autoportrait, vers 1877

Mine de plomb sur papier, 18,5 x 14,5 - Collection particulière

Maisons près d'un pont, 1880-1885

Aquarelle et mine de plomb sur papier, 35 x 55 cm - Collection privée, Paris

Nature morte, vers 1881-1884

Crayon sur papier, 27.6 x 41.9 cm, MAK 6247 - Collection particulière

Etude de fruits, vers 1885-1890

Mine de plomb et aquarelle sur papier, 27.3 x 21 cm, MAK 5096 -Collection particulière

Etude d'arbre / Etudes d'arbres, vers 1885-1890,

Aquarelle sur papier, 27.6 x 41.9 cm, FWN MAK 5111 - Collection particulière

Baigneurs s'avancant dans l'eau, vers 1886-1889

Crayon sur papier bleu pâle, 20 x 12 - Collection Véronique et Louis-Antoine Prat, Paris

La Maison, vers 1890

Crayon et aquarelle sur papier, 45.5 x 65 cm, inv.1990-0034 - Musée d'art et d'histoire de Genève

Portrait de Charles Le Brun d'après Coysevox, 1892-1895

Crayon sur papier, 21.5 x 12.5 - Collection Véronique et Louis-Antoine Prat, Paris

Arbres à Jas de Bouffan, vers 1892-1895,

Dessin, graphite papier 32 x 49.2 cm - Collection particulière, Paris

Lettre, 15.07.1895

Collection Fondation Pierre Gianadda, Martigny

Rocher à Bibemus, 1895-1900

Aquarelle sur carton, 31.5 x 47.5 cm - Collection particulière

Dans la forêt II, vers 1895-98

Aquarelle, 44.8 x 30.3 cm - Galerie Rosengart, Lucerne

Madame Cézanne et étude d'arbres, vers 1897-1900

Crayon et aquarelle sur papier, 31.2 x 47 cm - Collection Georges Pébereau

L'Amour de Puget, vers 1900

Crayon et aquarelle, 43 x 49 cm, Rewald 557 / Venturi 1084 - Collection particulière

Branches d'amandiers, vers 1900

Mine de plomb et aquarelle sur papier, 48 x 31.5 cm, MAK 5305 - Collection particulière

Route à travers bois, vers 1900

Aquarelle, 46.3 x 59.98 cm - Galerie Rosengart, Lucerne

Bouteille, carafe pichet et citrons, 1902-1906

Aquarelle sur papier, 44.5 x 60 cm - Museo Thyssen-Bornemisza, Madrid

Paysage : la cathédrale d'Aix, 1904-1906,

Aquarelle sur trait à la mine de plomb, 31.6 x 47.9 cm- Musée national Picasso, Paris.

Arbres et pont

Aquarelle et crayon, 52 x38 cm - Collection particulière

Le catalogue

Réunissant les contributions d'éminents conservateurs et historiens de l'art français, le catalogue renouvelle notre connaissance du maître d'Aix, nourrie d'une documentation et d'une iconographie éclairées des dernières recherches.

Léonard Gianadda, président de la Fondation Pierre Gianadda
Préface

Augustin de Butler, historien de l'art
Renoir et Cézanne (1865-1881)

Stéphanie Chardeau-Butteri, historienne de l'art
Cézanne et Guillaumin, les années de jeunesse

Denis Coutagne, conservateur honoraire du Patrimoine, président de la société Paul Cézanne
Chemin-Cézanne

Claudine Grammont, historienne de l'art, directrice du musée Matisse à Nice
Les Cézanne de Matisse

Stéphane Guégan, conservateur au Musée d'Orsay
Bienheureux Cézanne, retour sur les années 1860

Geneviève Lacambre, conservatrice générale honoraire du Patrimoine
Cézanne et le Japon

Dominique Lobstein, historien de l'art
La portée d'une révélation, la réception critique de l'exposition Cézanne au Salon d'automne de 1904

Daniel Marchesseau, commissaire de l'exposition
Collectionner Cézanne

Sylvie Patin, conservatrice générale honoraire au Musée d'Orsay
Cézanne et Monet

Alain Tapié, historien de l'art
Cézanne, la pensée peinte

Edition Fondation Pierre Gianadda
Prix de vente CHF 39.-- (env. € 35.50.--).
Nombre de pages : 350
Nombre d'illustrations : 250

Les prêteurs institutionnels

Suisse

- Fondation Beyeler, Bâle
- Fondation Collection E.G. Bührle, Zurich
- Fondation Pierre Gianadda, Martigny
- Kunstmuseum Bern
- Musée d'art et d'histoire, Genève
- Galerie Rosengart, Lucerne

Allemagne

- Wallraf-Richartz museum & Fondation Corboud, Cologne

Espagne

- Museo Thyssen-Bornemisza, Madrid

Etats-Unis

- Metropolitan Museum of Art, New York
- Albright-Knox Art Gallery Buffalo, New York
- National Gallery of Art, Washington
- Phillips Collection, Washington
- Philadelphia Museum of Art

France

- Musée Granet, Aix en Provence
- Musée d'Art classique, Mougins
- Musée d'Orsay et Musée de l'Orangerie, Paris
- Musée Picasso, Paris
- Fondation Louis Vuitton, Paris
- Abbaye de Flaran, collection Simonow
- Musée Faure, Aix-les-Bains

Royaume-Uni

- National Museum of Wales, Cardiff
- National Gallery, Londres
- Tate, Londres

Italie

- Galleria Nazionale di Arte, Rome
- Fondation Magnani Rocca, Parme

Israël

- Museum of Art, Tel Aviv
- The Israel Museum, Jerusalem

Japon

- Fuji Art Museum, Tokyo
- Hiroshima Museum of Art, Hiroshima
- Nakata Museum, Hiroshima,
- Mitsubishi Ichigokan Museum, Tokyo
- Nichido Museum of Art, Kasama
- Pola Museum of Art, Japon

Principauté de Monaco

- Palais Princier, Monaco

Russie

- Musée Pouchkine, Moscou

L'exposition **CÉZANNE - Le Chant de la terre** est organisée avec le soutien de Crédit Suisse, partenaire principal de la Fondation Pierre Gianadda.

Les visuels disponibles pour la presse

Ces visuels sont disponibles et libres de droit pour la presse dans le cadre **unique** de la promotion de l'exposition **Cézanne, Le Chant de la terre**, présentée à la **Fondation Pierre Gianadda du 16 juin au 19 novembre 2017**. Pour la presse écrite, internet, blog l'article doit préciser le nom du musée, le titre et les dates de l'événement. Les légendes, crédits et mentions sont obligatoires.

CŒuvre de jeunesse



Le Jeu de cache-cache, d'après Lancret, 1862-64

Huile sur toile, 165 x 218 cm

Nakata Museum , Hiroshima

Paysages



Le Village des pêcheurs à l'Estaque, 1867-1869 (1870)

Huile sur toile, 42 x 55 cm

© Philadelphia Museum of Art Philadelphia,
Promised gift from a private collector

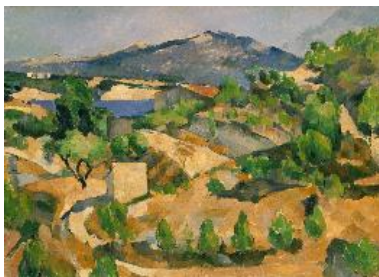


Paysage au bord de l'Oise, le Valhermeil, 1873-1874

Huile sur toile, 73,5 x 93 cm

Palais Princier, Monaco

© Collections du palais Princier de Monaco –
Photographie Geoffroy Moufflet / Archives du
Palais Princier de Monaco



Montagnes en Provence (Le Barrage de François Zola), vers 1879

Huile sur toile, 53,5 x 72,4 cm

Amgueddfa Cymru / National Museum of Wales,
Cardiff - Gwendoline Davies Bequest, 1952

© National Museum of Wales



La côte de Jalais à Pontoise, 1879-1881

Huile sur toile, 60 x 73 cm

Fondation Louis Vuitton, Paris



La Plaine de Saint-Ouen-l'Aumône vue prise des carrières du Chou, vers 1880

Huile sur toile 72 x 91 cm

Collection particulière



La montagne Sainte-Victoire vue du Pont de Bayeux à Meyreuil, vers 1887

Huile sur toile, 67.5 x 91.5 cm

National Gallery of Art Washington, Gift of the W. Averell Harriman Foundation in memory of Marie N. Harrimann, 1972



La Montagne Sainte-Victoire vue des Lauves, 1902-1906

Huile sur toile 65 x 81 cm

Collection particulière



La route tournante en haut du chemin des Lauves, 1904-1906

Huile sur toile, 65 x 81

Fondation Beyeler, Riehen/Bale, Beyeler Collection

© Fondation Beyeler, Riehen / Photo : Robert Bayer, Basel



Le jardin des Lauves, vers 1906

Huile sur toile, 65.6 x 81.3 cm

The Phillips Collection Washington DC, acquis en 1955

© The Phillips Collection, Washington, D.C

Natures mortes



Objets en cuivre et vase de fleurs, années 1860

Huile sur toile, 39 x 46.5 cm

Fondation Pierre Gianadda Martigny



Dalhias dans un grand vase de Delft, 1873

Huile sur toile, 73 x 45 cm

Paris, musée d'Orsay, legs du comte Isaac de Camondo, 1911

© RMN-Grand Palais (musée d'Orsay) / Hervé Lewandowski



Verre et pommes, 1879-1880

Huile sur toile, 31,5 x 40 cm

Collection particulière



Le Vase de fleurs et pommes, 1889-1906

Huile sur toile, 56 x 46,5 cm

Collection particulière



Bouteille de liqueur, vers 1890

Huile sur toile 54.2 x 65.5 cm

Pola Museum of Art, Japon



Le vase paillé, sucrier et pommes, 1890-1893
Huile sur toile, 35 x 45 cm
Musée de l'Orangerie, Paris, collection Jean Walter et Paul Guillaume
© RMN-Grand Palais (musée de l'Orangerie) / Hervé Lewandowski



Nature morte à la cruche, 1893
Huile sur toile, 53 x 71 cm
Tate, Bequeathed by C. Frank Stoop 1933
© Tate, London 2017

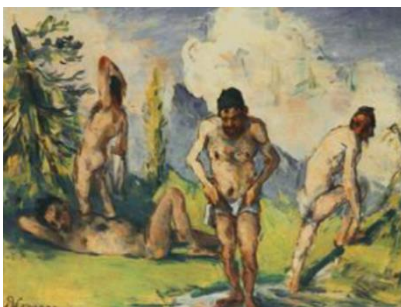


Nature morte aux oignons, 1896-1898
Huile sur toile, 66 x 82 cm
Paris, musée d'Orsay, legs d'Auguste Pellerin, 1929
© RMN-Grand Palais (musée d'Orsay) / Hervé Lewandowski

Baigneurs et baigneuses



La Tentation de St-Antoine, vers 1870
Huile sur toile, 57 x 76 cm
Fondation Collection E.G. Bührle, Zurich



Les Baigneurs au repos, vers 1875-1876
Huile sur toile 38 x 45.8 cm
Musée d'art et d'histoire de la Ville de Genève, Dépôt de la Fondation Jean-Louis Provost
© Photo Bettina Jacot-Descombes



Cinq Baigneuses, 1877-1878
Huile sur toile, 45,5 x 55 cm
Musée National Picasso, Paris.
Donation en 1873, RF 1973-61
© RMN-Grand Palais (musée Picasso de Paris) / Mathieu Rabeau



Les Pêcheurs – Journée de juillet, vers 1875
Huile sur toile, 54,5 x 81,5 cm
The Metropolitan Museum of Art,
New York

Portraits



Portrait d'Emile Zola, vers 1862-1864
Huile sur toile, 26 x 21 cm
Musée Granet Aix-en-Provence
© Jean Bernard, Musée Granet – Aix-en-Provence



Madame Cézanne à l'éventail, vers 1878-1888
Huile sur toile 92 x 73 cm
Fondation Collection E.G. Bührle, Zurich



Autoportrait au chapeau, 1879
Huile sur toile, 60 x 50
Kunstmuseum Berne



Le Jardinier Vallier vu de face : Le Marin,
1904-1905
Huile sur toile, 100 x 81 cm
Collection particulière

Les informations pratiques

Fondation Pierre Gianadda

Rue du Forum 59
1920 Martigny (Suisse)

Téléphone : +41 (0) 27 722 39 78

Site internet : <http://www.gianadda.ch/>

Titre de l'exposition : **CÉZANNE - Le Chant de la terre**

Dates de l'exposition : 16 juin au 19 novembre 2017

Horaires : l'exposition est ouverte tous les jours de 9h à 19h

Tarifs :

Individuels	CHF	€
Adultes	20,00	18,00
Seniors	18,00	16,50
Etudiants (jusqu'à 25 ans)	12,00	11,00
Famille	42,00	42,00
Enfants moins de 10 ans	gratuit	gratuit
Groupe à partir de 10 personnes		
Adultes	18,00	16,50
Seniors	16,00	14,50
Etudiants (jusqu'à 25 ans)	10,00	9,00
Enfants moins de 10 ans	gratuit	gratuit

Catalogue

Prix de vente CHF 39.-- (env. € 35.50.--).

Contact presse

Catherine Dantan – Tél. : 06 86 79 78 42 – Mail. : catherinedantan@yahoo.com